

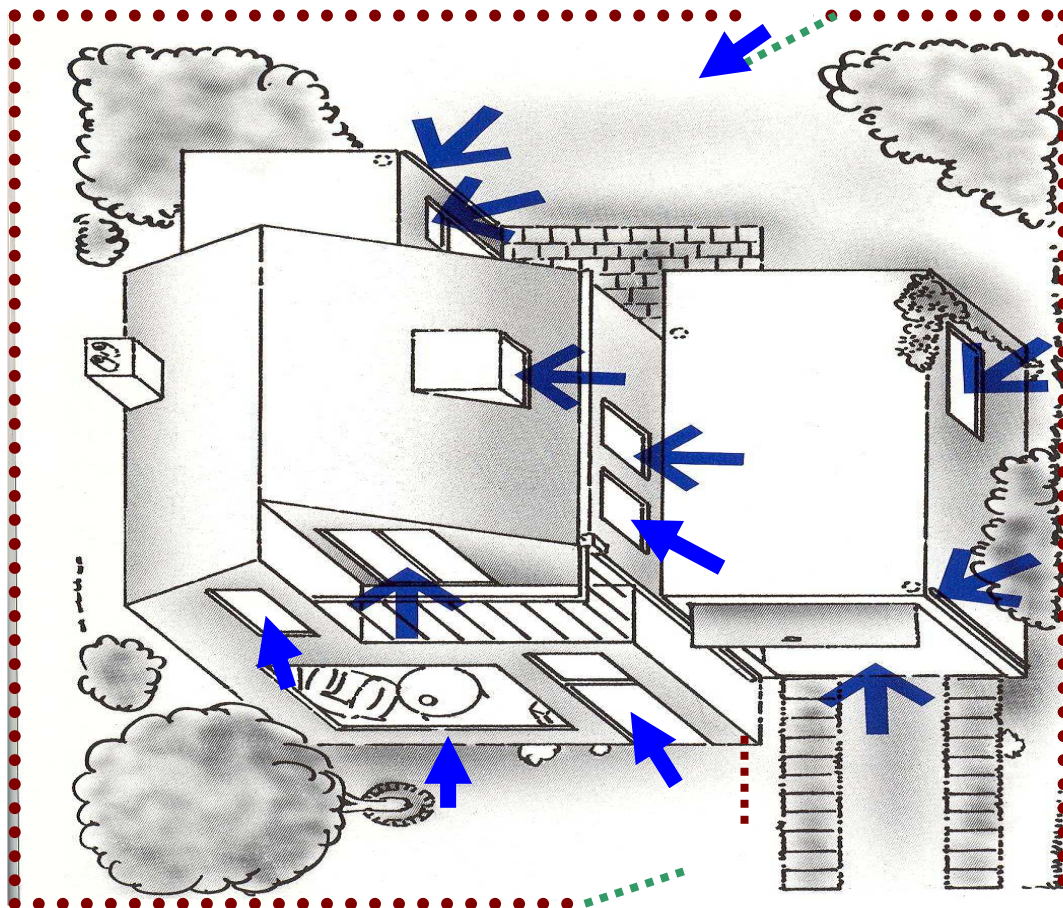
## Woningpreventie houd de inbreker buiten de deur.

Als je naar je eigen woning kijkt ben je er natuurlijk zeker van dat alles pico-bello in orde is en dat inbrekers nagenoeg geen kans hebben en dus je deurtje voorbij gaan.

Als je er zo over denkt ben je snel aan de beurt, wordt in "de kringen" wel eens gezegd. Maar alle gekheid op een stokje, het gaat over serieuze "bedreigingen" van uw woning, uw kostbare spulletjes en alles wat daarbij hoort. Een inbraak in je woning vergeet je nooit meer, ze hebben immers aan je 'spulletjes' gezeten en 'dingen' die je misschien zeer dierbaar zijn weggenomen. Je bent van alles kwijt en soms kom je er pas na weken achter dat je nog meer mist. Een flinke inbraak in je woning zet je leven echt op zijn kop.

Kijk eens naar je huis. Ga eens op straat staan, ga eens in je tuin staan en kijk eens hoe jij het zou aanpakken om in (je eigen huis) in te breken, zonder al te veel lawaai of al te veel aandacht te trekken van de omgeving. Als je er goed naar kijkt en een echt "aanvalsplan inbraak in de eigenwoning" maakt, kom je er snel achter dat het helemaal niet zo veilig is en dat inbreken eigenlijk een "makkie" is.

Kijk eens naar onderstaande tekening waar al die "gaten" zitten.



Daar gaan we wat aan doen.

We maken een [huis-preventieplan](#) om te zorgen dat die inbreker uw deur voorbij gaat.

Eerst een 3-tal begrippen om dat goed te doen.

### 1<sup>e</sup> Organisatorische maatregelen.

Je moet er zelf voor zorgen dat ook de huisgenoten preventief denken en doen, dat moet je met elkaar bespreken en enkele duidelijke regels opstellen. Dit valt dan onder de organisatorische maatregelen. Je organiseert met elkaar wat je doet en hoe je het doet. Je zorgt er bijvoorbeeld voor dat alle belangrijke 'spullen' goed geregistreerd en gedocumenteerd zijn, desnoods of misschien zelf nog beter, met een foto erbij. Eén foto zegt immers meer dan duizend woorden. De politie weet a.d.h.v. de foto wat ze zoeken moeten of kunnen aantreffen bij daders na de inbraak in jouw woning. Kostbare spullen kun je ook merken met een merkpen. Je kunt natuurlijk overal je naam in krassen, maar dat kan ook met z.g.n. onzichtbare inkt. Dat is natuurlijk veel netter, onzichtbaar voor de dief en zichtbaar bij het aantreffen door de politie. Het merken van je spullen is niet raar, iedereen zou het moeten doen.

Nog een voorbeeld, de sleutels van het huis of de auto waar liggen die, ze hangen dus niet standaard aan de deur en ze liggen ook niet voor iedereen zo te grijpen (onder de mat) of op de keukentafel of nog leuker, aan de sleutelhaakjes waar ook nog bijstaat waar ze voor zijn of in het zicht als ik door het raam kijk.

Hebben we afspraken gemaakt met de burens, dat als er iets gebeurd en je bent niet thuis, wat ze moeten doen. Daar moet je met elkaar afspraken over maken, doe je dat niet, dan kun je je dat achteraf alleen maar verwijten.

Spreek met elkaar af geen briefjes voor het raam te plakken met teksten "ben zo terug" of "ik ben even bij ....." dat nodigt inbrekers alleen maar uit. Zorg vooral 's avonds dat er licht brand in huis, dat kan met een simpele tijdsklok en laat de tijden verspringen dan lijkt het of je thuis bent. Doe ook de gordijnen dicht, zien ze ook die LCD/plasma tv niet staan. Liggen al uw sieraden ook in het sieraden kistje? Ja dat zal wel, één greep en alles is weg. Sieraden in huis moet je op verschillende plaatsen opbergen of koop een echt (vloer/muur)kluisje.

Die ladder achter in de tuin moet je ook opbergen in de schuur of garage, want voordat je het weet staat "de nep glazenwasser" tegen je muur om naar binnen te kruipen. Ga je op vakantie, laat de burens of meerdere burens weten dat je niet thuis bent. Geef hun een telefoonnummer waarop je te bereiken bent. O, ja de telefoon, als je op vakantie bent en je hebt het antwoordapparaat ingesproken tot wanneer je weg bent, weet de inbreker precies hoeveel tijd hij heeft om je kostbare spulletjes weg te halen.

Niet doen dus. Hoe meer mensen op je huisje letten hoe beter het is. Denk aan de post in de brievenbus, aan de bloemen en planten, de gordijnen bij avond enz.enz. Als de krant al 2 dagen onder de klep hangt is er vast niemand thuis. Organiseer je eigen veiligheid en laat anderen weten dat je dat doet. Organiseer met elkaar een preventieplan, dat scheidt een band en tevens hou je samen de inbrekers buiten de deur.

Overigens zal de plaatselijke politie je dankbaar zijn als ze weten dat je actief bent met een vorm van buurtpreventie, dus laat ze weten dat je er mee bezig bent. De wijkagent kan je verder helpen of verder informeren.

### 2<sup>e</sup> Bouwkundige maatregelen.

Verder heb je de bouwkundige maatregelen als het gaat om het hang en sluitwerk, de ramen en deuren, maar ook de schutting of andere afrastering om de tuin en de verlichting rond de woning.

### 3<sup>e</sup> Elektronische maatregelen.

Als laatste kun je het huis ook nog elektronisch beveiligen met een alarmsysteem en dan praten we over de elektronische maatregelen.

Woningpreventie Maarssen 2008 wijkcommissie Valkenkamp. Op dit document berust geen copyright, het mag dus verspreid worden onder de bewoners, in de hoop dat iedereen zijn voordeel er mee kan doen. Het document is een hulpmiddel om de bewoners bewust te maken van hun eigen vermogen om zich tegen inbrekers te kunnen weren. Preventief handelen doe je niet alleen, maar doe je met de burens en met de hele straat. Betrek elkaar en de wijkagent bij de plannen en houd de inbrekers buiten de deur.

Voor de meeste mensen spreken de bouwkundige maatregelen het meest tot de verbeelding. Ze zijn vaak niet erg moeilijk zelf uit te voeren en de kosten zijn ook nog eens overzichtelijk.

Om maar eens met de bekende deur in huis te vallen kijk je eerst naar de buitenkant van de woning, dus de gevel aan de voor- achter- en zijkant en de daarin geplaatste ramen en deuren. (zie tekening 1.)

Deze observatie is van groot belang, want die inbreker doet dat namelijk ook. Inbrekers komen in 99,9% van alle gevallen via deze ramen en deuren uw woning binnen, dus de zwaarte van uw bouwkundige maatregelen liggen bij de ramen en deuren. Voor 's nachts is natuurlijk een goede verlichting aan de voor- zij- en achterkant van het huis van groot belang. Inbrekers willen namelijk niet gezien worden. Maar ja, daar heb je overdag natuurlijk niets aan. De makkelijkste manier om in te breken is via de voor- tuin- achter- schuur- of garagedeur of gewoon via het (open) raam.

Simpel is het, want heel veel mensen vergeten deuren en ramen te sluiten. De inbreker doet de klink omlaag of duwt gewoon even tegen de deur, doet het haakje van het raam en ..... juist de ellende is niet te overzien.

Deuren moeten dus altijd afgesloten en vergrendeld of op slot zijn en de ramen idem dito. Ook als je er even niet bent, bijvoorbeeld om de kinderen van school te halen, even een boodschapje doen of om even bij de buurvrouw op visite te gaan. Alles moet op slot als je de woning verlaat, altijd !

Opgelost ? ....nee nog niet, want dat slot of die vergrendeling, het hele hang en sluitwerk daarvan, daar is vaak veel mee mis. "Ons Hollanders bent zuinig" en daar maakt die inbreker weer gebruik van. Slecht hang en sluitwerk geeft de inbreker de kans gemakkelijk en vaak zonder enig geluid het huis binnen te dringen.

Wat is dan goed hang en sluitwerk, hoeveel heb ik daarvan nodig en wat kost het. Moeilijk om dat even in te schatten wat het allemaal mag kosten, maar.....

Ik kijk even mee in jouw huis, wat staat daar of wat is er te halen voor een inbreker. Een LCD tv, misschien wel 2, een CD-recorder, andere opnameapparatuur, camera's, computers, laptops, CD's, complete geluidinstallaties, uw bankpassen, geld, rijbewijs, paspoort, sierraden, schilderijen, andere voor jouw zo belangrijke 'spullen' en misschien wel onvervangbare erfstukken, de sleutels van het huis en van de auto en noem maar op.

Wat mag het slot op de deur dan kosten?

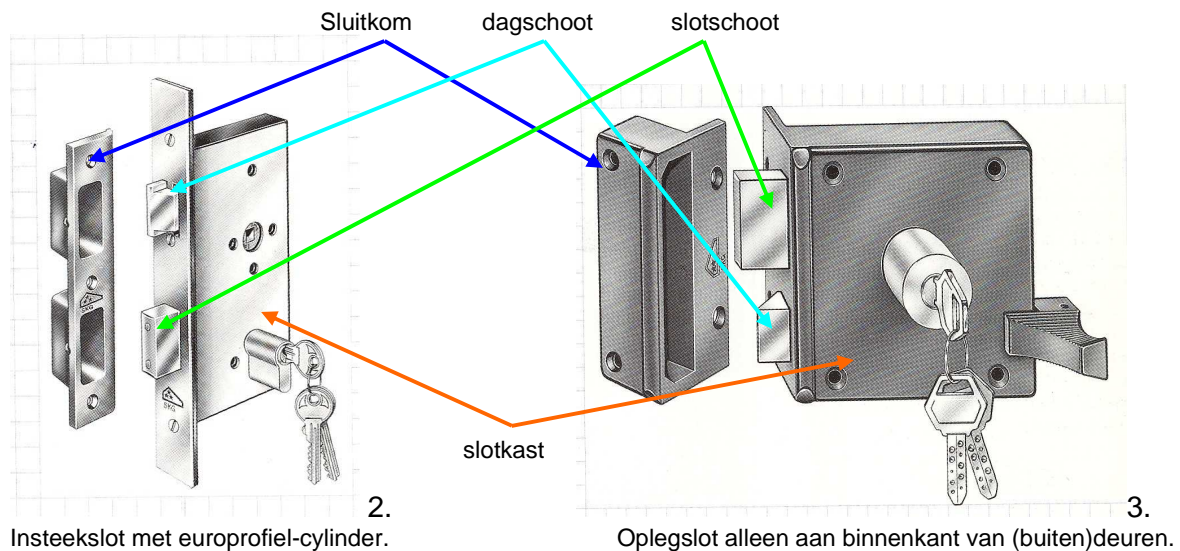
Dat moet je eigenlijk niet laten meewegen. Overigens hoef je ook niet alles tegelijk te doen en kun je de kosten wat verdelen, als je uiteindelijk maar wel die bouwkundige maatregelen uitvoert.

Voor goed hang en sluitwerk kun je gewoon naar iedere willekeurige bouwmarkt. Voor de gehele buitenboel, dus alles wat aan de buitengevel zit moet je minimaal klasse 2-zwaar hang en sluitwerk kopen. Klasse 2-zwaar is altijd voorzien van 2 \*\* (sterren).

**Let op.** In de winkel is veel hang en sluitwerk te koop dat is voorzien van een **A** of voorzien van één \* ster. **A** geclassificeerd hang en sluitwerk is alleen voor binnen in huis, dus niet voor de buitengevel.

Het met één \* ster geclassificeerd hang en sluitwerk wordt veel toegepast in flatgebouwen en bij de hoger gelegen appartementenbouw, maar de meeste verzekeringsmaatschappijen schrijven inmiddels het twee \*\* sterren hang en sluitwerk voor.

Er is ook nog een categorie drie \*\*\* sterren hang en sluitwerk, maar dat is meer voor de 'duurdere' vrijstaande woningen, bungalows en landhuizen.



**Sloten.** De meest toegepaste sloten zijn insteeksloten. (zie 2.)

D.w.z. een slot die met de slotkast in de deur is gemaakt.

Er zijn ook oplegsloten, (zie 3) waarvan de kast op de deur is bevestigd. Deze zit altijd aan de binnenkant van de (buiten)deur.

In het slot steekt een cilinder, dat is het ronde mechanisme waar je de sleutel insteekt. In de meeste gevallen is dat een europrofiel-cilinder. (zie 2.) Bij die cilinder hoort een bepaalde sleutel. Nu heb je een compleet slot.

Draai je dat slot in de uit- of op slot stand, dan komt de 'slotschoot' naar buiten.

Die slotschoot is een vast en dik stuk metaal dat in de sluitkom (zie 4) moet vallen dat in de sponning van de deur zit.

Er is ook een 'dagschoot', dat is de schuin afgeslepen schoot die naar binnen en naar buiten komt als je de klink op en neer beweegt en die je met de duim, onder druk van een veer, naar binnen kan drukken. Een deur valt normaal altijd dicht in de dagschoot.

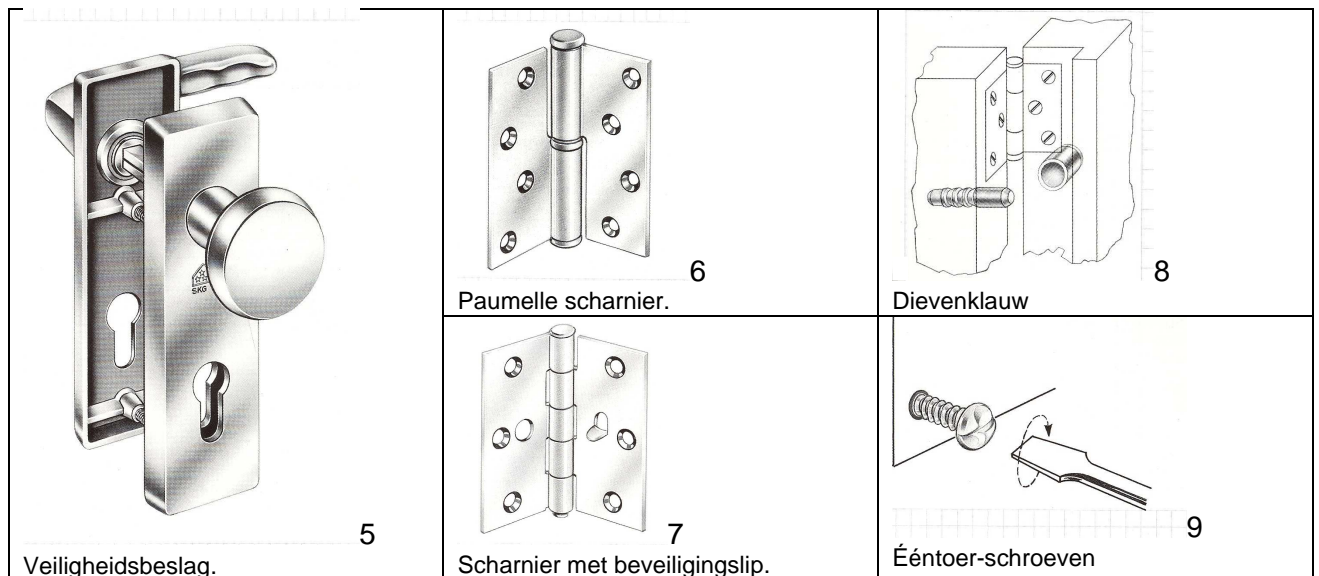
De sluitkom van hard metaal wordt dus in de sponning van de deur gemonteerd. Die sponning moet dan wel goed stevig zijn, want een dun smal (aluminium) sponnikje met een hele dikke sluitkom heeft geen enkele zin. Er zijn sluitplaten van 1 of een halve millimeter dik en die sla je om het hout van de sponning heen en vervolgens schroef je die vast. Niet doen, inbrekers boren het zo weg of zetten er met plezier een koevoet tussen.....krak en open is de deur.

Zijn we nu klaar met het slot en de sluitkom, nee nog niet helemaal.

Om alles goed vast te maken hebben we nog het zogenaamde bouw- of veiligheidsbeslag nodig. Dat veiligheidsbeslag (zie 5) moet nog worden voorzien van de nodige binnenklink en/of (buiten)(draai)knop om de deur te kunnen openen.

Het veiligheidsbeslag zorgt er ook voor dat het insteekslot met de cilinder veilig wordt 'geborgd' in en op de deur. De montage van het complete slot en de sluitkom moet volgens voorschrift die in de verpakking zit uitgevoerd worden.

Gebruik overigens voor het vastschroeven van de sluitkom tenminste 5 cm lange roestvrijstalen plaatschroeven en niet gewone plaatschroeven, want die roesten na een jaar vanzelf kapot en dan zit de boel niet meer vast. Overigens moet je die schroeven er niet voor de helft in slaan, maar netjes en onder een hoek van ongeveer 20° a 30° schuin voorboren en er strak indraaien met de schroevendraaier. Die hoek van 20° is weer belangrijk voor een grotere stevigheid waarmee de sluitkom vast komt te zitten. (die middenschroef gaat natuurlijk gewoon rechthoekig)



**Let op.** De deur met het insteekslot en de sponning met de sluitkom moeten vrij nauw aansluiten, m.a.w. er mag geen kier zijn van enkele millimeters. Is dat wel zo dan kan de inbreker er een schroevendraaier of een koevoet tussen steken en kan de deur gemakkelijk opengebrouwen worden.

Dit kunnen we oplossen door een z.g.n. secu-strip (zie 13) toe te passen, deze zijn in enkele modellen voor naar binnen en buitendraaiende deuren en ramen verkrijgbaar. Door toepassing van deze stalen strips kan een inbreker niet meer bij de kier tussen deur en sponning komen en wordt inbreken op deze wijze vrijwel zinloos.

We hebben nu de slotkant beschreven, maar er is ook nog een scharnierkant van de deur. Daar geldt natuurlijk hetzelfde voor, je hebt scharnieren en je hebt scharnieren. Scharniert een deur naar buiten, b.v. de achterdeur of balkondeur, dan moeten die scharnieren uitgevoerd zijn in z.g.n. paumelles. (zie 6)

Dat zijn scharnieren die zowel aan de onderzijde als aan de bovenzijde zijn voorzien van een afdichting. Gewone scharnieren hebben een borgpen die alleen de bovenzijde afdicht en die je met een spijker er van onderaf kan uitslaan.

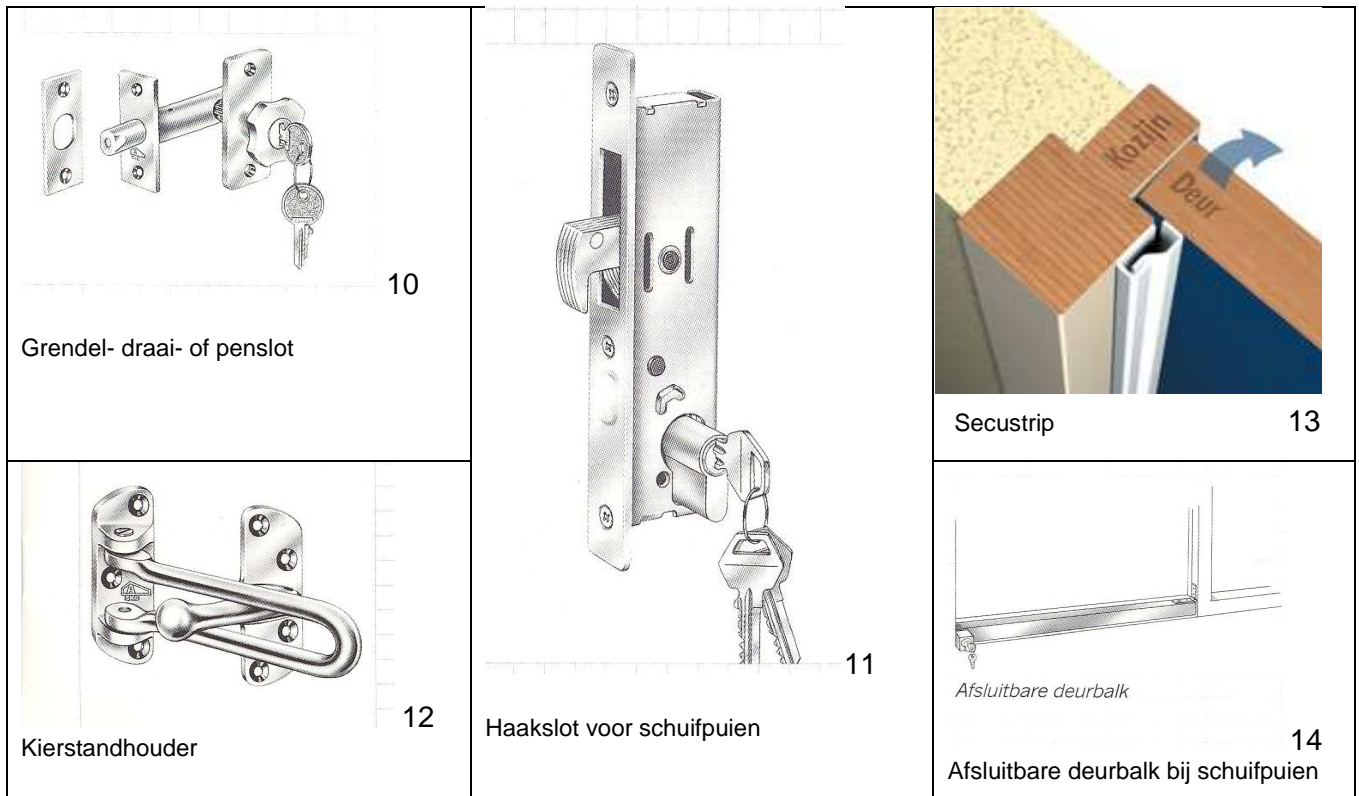
Eventueel kun je in die gevallen gebruik maken van inbraakwerende scharnieren, daar zit een extra lip (zie 7) aan die in gesloten toestand werkt als een kleine dievenklauw of je past echte dievenklauwen (zie 8) toe en dat heeft natuurlijk de voorkeur.

Dievenklauwen zijn 10/12 mm dikke stalen pennen die je volgens bijgevoegd voorschrift aan de scharnierzijde in de deur monteert, die zeker 1,5 cm uitsteken en waarbij in de sponning een sluitende bus wordt geplaatst. Als de deur dicht is kan deze nooit uit de sponning worden getild, ook al zagen ze alle scharnieren er af.

Alles gemonteerd en zijn we eindelijk klaar....of.....

Dat ligt er aan. Heb je veel glas in de deur dan is dat natuurlijk weer een mogelijkheid om snel in te breken. Meestal en dat is best raar, zitten de glaslatten van de ruiten aan de buitenkant van de deur of het raam. Glaslatten zijn heel gemakkelijk weg te halen en dan is de ruit er ook in een wip uit.

Deze glaslatten kun je b.v. vastlijmen of vastkitten en met ééntoerschroeven (zie 9) vastzetten. Ééntoerschroeven kun je alleen indraaien en er niet meer uit. Voor een deur zou je aan de binnenzijde van het glas nog een beveiligde binnenruit of smeedijzer raamwerk kunnen plaatsen.



Nog een punt van aandacht, de brievenbus.

De post moet natuurlijk normaal op de mat kunnen vallen, maar de inbreker kan dan ook hengelen naar de deuropener en dan zijn alle maatregelen weer voor niets geweest. Hengelen is met een draadje, meestal een lasdraad of een omgebogen klerenhangertje van ijzerdraad naar de deuropener zoeken en deze open te trekken.

Draai of schuif daarom het slot altijd in de dichte of vergrendelde stand (vaak omhoogduwen of draaien van de klink), draai de deur gewoon op slot of zet een extra grendel- draai- of penslot (zie 10) boven het deurslot. Het zijn eenvoudige sloten die vaak extra zekerheid bieden.

Ook een kierstandhouder (zie 12) is een extra hulpmiddel om niet direct de deur te hoeven openen voor die onbekende aan de deur. Ook inbrekers worden hierdoor verrast als ze toch bijna door de deur komen en willen nog wel eens afdruipeken als ze weten dat er preventieve maatregelen zijn genomen.

En ben je erachter gekomen dat je een hele nieuwe deur nodig hebt, denk dan gelijk aan een deur met meerpuntsvergrendeling. Deze deuren hebben een ingebouwd sluitsysteem dat op tenminste 3 verschillende hoogten/plaatsen de deur vergrendeld.

Bij de schuifdeur of schuifpui gebruikt je natuurlijk een haakslot (zie 11) en borg je de schuifdeur met een afsluitbare deurbalk (zie 14). Maar wel op slot doen anders is dat ook voor niks uitgevoerd.

De deur is eindelijk dicht en goed beveiligd, nu de rest nog.

De bovenlichten, je kent ze wel, die klappaampjes boven het gewone raam, die staan meestal een klein stukje open. Dat is voor de nodige ventilatie. Zo'n klappaampje kan wel 30 cm open en er is maar 20 cm nodig om een inbreker in huis te krijgen. Het klappaampje kan best open als er b.v. een stalen buis, tenminste 20 mm dik, tussen de sponning is gemonteerd die inklimmen onmogelijk maakt.

Woningpreventie Maarssen 2008 wijkcommissie Valkenkamp. Op dit document berust geen copyright, het mag dus verspreid worden onder de bewoners, in de hoop dat iedereen zijn voordeel er mee kan doen. Het document is een hulpmiddel om de bewoners bewust te maken van hun eigen vermogen om zich tegen inbrekers te kunnen weren. Preventief handelen doe je niet alleen, maar doe je met de burens en met de hele straat. Betrek elkaar en de wijkagent bij de plannen en houd de inbrekers buiten de deur.

Verder moet je denken aan een uitzet-grendel met slot, of een valbeugel waar het klappaam op rust als deze open is.

Dubbele ramen, maar ook balkondeuren worden vaak geopend met een z.g.n. espagnoletsluiting. De espagnolethandel moet dan wel voorzien zijn van een slot, of de espagnoletstang moet afsluitbaar zijn. Zorg er ook voor dat de espagnoletstang in een stalen sluitpot valt en niet zoals bij velen, gewoon in de houten drempel met een eenvoudig sluitplaatje.

In het huispreventieplan hebben we nu denk ik de meeste openingen van het huis wel gehad. We zouden nog kunnen opmerken dat je alles ook van buiten kan afsluiten met rolluiken en alle ramen kan uitvoeren in extra dubbel verzwaard veiligheidsglas en dat is natuurlijk ook zo, maar de portemonnee moet het wel kunnen trekken.

Let verder ook op de schuur of de garage. Denk daar ook aan een goede degelijke afsluiting met uiteraard ook tenminste 2 \*\* sterren inbraakwerende veiligheidsvoorzieningen. Een schuurtje met 3 fietsen van enkele duizenden euro's beveiligd met een slotje van minder dan tien euro staat natuurlijk niet in verhouding tot elkaar. En dan nog moeten die fietsen altijd op slot staan verzekeringstechnisch gesproken.

In het huispreventieplan hebben we nu twee categorieën 'afgewerkt' n.l.: de organisatorische maatregelen en de bouwkundige maatregelen. Onder deze laatste categorie bouwkundige maatregelen valt ook het verlichtingsplan. Sommigen vinden dat de verlichting ook onder de E-maatregelen vallen, ik denk dat dat niet zo is. De Elektronische of E-maatregelen betreft de elektronische beveiligingsinstallatie, al dan niet met een doormelding naar een particuliere alarmcentrale. Dat komt zo aan bod.

We hebben het al even kort over de verlichting gehad in huis, met simpele timers kunnen diverse lampen op diverse tijden aan en uitgezet worden.

De buitenverlichting is ook erg belangrijk.

Hebben we een lange tuin met bomen en struiken, dan moet je tenminste 1/3 tot de helft goed verlicht hebben tot aan de woning. Inbrekers hebben een hekel aan lopen door en werken in het licht. Als je nu alleen de deur verlicht met zo'n mooi design buitenlampje en de rest van de tuin niet, kan de inbreker alsnog ongezien bij de deur komen en zijn gang gaan.

Inbrekers nemen over het algemeen ook de gemakkelijkste weg, dus door de tuindeur.

M.a.w. ook de tuindeur vereist een goede degelijke afsluiting en natuurlijk ook op slot.

Met licht in de tuin bedoelen we niet een paar leuke perklichtjes, maar enkele hoger geplaatste lichtpunten, die overigens best deel kunnen uitmaken van de sierverlichting van de tuin. Een sterke (felle) lamp met bewegingssensor is ook een goed afschrikmiddel. Als er toch iemand in de tuin komt en door de 'straal' van de sensor loopt gaat de lamp direct aan en wordt de tuin sterk verlicht. In combinatie met een signalering naar binnen in het huis maakt het je direct alert op de aanwezigheid van iemand in de tuin die daar kennelijk niet hoort.

Goede verlichting is dus een 'must', ook aan de voor- en zijkant van het huis. Meestal is er al een redelijke straatverlichting, maar een extra lamp boven of naast de deur kan geen kwaad om de kwaadwilligen van de deur te houden.

De Elektronische of E-maatregelen, de elektronische beveiligingsinstallatie, we noemen het verder een EBI, is alleen maar een aanvulling op alle andere maatregelen die we al genomen hebben.

De meeste mensen denken dat je met een EBI een inbraak kan voorkomen, dat is pertinent onjuist en een installateur die dat op deze wijze verkoopt moet je niet in de arm nemen.

De EBI is kort gezegd alleen maar een doormeldsysteem van een alarmsituatie.

Als je op iedere deur of raam een alarmcontact laat monteren en geen deugdelijke afsluiting d.m.v. 2 \*\* sterren bouwkundige beveiliging toepast, komen de inbrekers nog steeds gemakkelijk de woning binnen.

En natuurlijk gaat er een inbraaksignaal naar een waarschuwadres als ze de deur of het raam open breken, maar wanneer is dat waarschuwadres dan ter plaatse.

Dus nogmaals een EBI is alleen een aanvulling op de reeds organisatorisch en bouwkundig genomen maatregelen.

Het plaatje op de voordeur of het raam "deze woning is elektronisch beveiligd door de firma huppeldepup" heeft maar een geringe preventieve uitstraling. En een (onervaren) inbreker gaat misschien dan een deur verder, maar als hij echt naar binnen wil zal hij de installatie testen. En dan is het natuurlijk maar de vraag hoe goed die bouwkundige maatregelen zijn uitgevoerd en die EBI is geïnstalleerd. Even een (praktijk) voorbeeldje.

Alle deuren en ramen waren voorzien van deur- en raamcontacten, de installatie had al snel enkele duizenden euro's gekost. De inbreker haalde de glaslatten van de ruit, klom naar binnen en had binnen 20 minuten voor duizenden euro's gestolen zonder dat er maar één alarmsignaal afging. Een EBI moet je dus zeer weloverwogen toepassen.

En de politie zit echt niet te wachten op al die valse alarmeringen vanuit uw woning, sterker nog de politie doet helemaal niets als de EBI niet aan strenge eisen voldoet en volgens de opgestelde regeling niet is aangemeld. (informatie bij de erkende beveiligingsinstallateur)

Overigens is dat ook het werk van de vakman en moet je dat zeker niet zelf gaan installeren.

Nog een puntje van aandacht, een degelijke EBI koop je dus niet in de bouwmarkt.

En te tweede, als je toch al een bouwmarkt EBI hebt, zorg dan dat een alarm een echt alarm is, want de burens worden niet alleen knetter van het gejack van de sirene, dat wordt je namelijk zelf ook.

We hebben het even over de deur- en raamcontacten gehad, maar er zijn ook passief- en actief infrarood melders, glasbreukmelders, radarmelders, benaderingsmelders, sirenes, flitslampen en noem maar op, er is keus genoeg. Je moet in dit soort 'gevallen' altijd goed afwegen of het allemaal wel nodig is. De verzekeringsmaatschappij kan daarin trouwens ook adviseren en mogelijk levert dat b.v. een korting op de premie op, maar dat heeft niets met beveiligen te maken.

Resumé.

#### **Zorg voor goede organisatorische maatregelen zoals:**

Goed sleutelbeheer, weet wie de sleutels hebben en waar ze liggen en natuurlijk niet voor het grijpen. Merk de waardevolle goederen met een merkpen of onzichtbare merkstift.

Registreer alle goederen van waardevolle aard, leg alles goed vast met alle kenmerken, merk, nummer, kleur enz. enz. Maak (digitale) foto's van die goederen. Één plaatje zegt meer dan duizend woorden. Maak afspraken met de gezinsleden, de burens en anderen.

Maak afspraken met de wijkagent. Denk aan het opbergen van uw waardevolle 'spullen' in een kluisje. Laat de ladder niet in de tuin liggen maar berg/hang hem op in de schuur of garage.

Denk aan de tijdschakelaars voor de binnenverlichting.

Let op de volle brievenbus tijdens de vakantietijd. Geef de woning een bewoonde indruk.

#### **Zorg ook voor goede bouwkundige maatregelen zijn o.a.:**

Denk eerst aan alle 'gaten' die in de gevel zitten van het huis. Voorzie alle openingen van tenminste 2\*\* sterren veiligheidsvoorzieningen. Zorg dat alle deuren, maar vooral de ramen afsluitbaar en op slot gedraaid kunnen worden. Raamlatten en/of sponninglatten moeten altijd aan de binnenkant zitten. Secu-strips beschermen de kieren van deuren en ramen tegen het gebruik van breekwerktuigen. Vergeet het kelderraampje niet of misschien heb je een lichtkoepeltje laten aanbrengen, van binnen extra beveiligen. Het aanbrengen van een muur- of vloerkluisje voor uw dierbare gouden en andere sieraden. Het gebruik van inbraakveilig glas en rolluiken enz. enz. Goede verlichting zowel binnen als buiten de woning. Schrikverlichting in de tuin.

Vergeet de schuur- of garagedeur niet en denk ook aan een stevig en hoog tuinhek met daarin (indien aanwezig) een degelijk afsluitbare deur.

#### **Aanvulling kan, met het nemen van elektronische maatregelen:**

Als een elektronische beveiligingsinstallatie met alarmdoormelding wordt toegepast, dan alleen laten installeren door een erkende gecertificeerde installateur. Niet zelf gaan knoeien, daar komt alleen maar narigheid van.

Succes met het beveiligen van de woning.

Henk Oosting.